


Inspiron Micro Desktop 3000 Series


دليل الخدمة




طراز الكمبيوتر: Inspiron 3050
النموذج الرقبي: D12U
البيع الرقبي: D12U001

الملاحظات والتنبيهات والتحذيرات

 ملاحظة: تشير كلمة "ملاحظة" إلى المعلومات المهمة التي تساعدك على تحقيق أقصى استفادة من الكمبيوتر.

 تنبيه: تشير كلمة "تنبيه" إما إلى احتمال حدوث تلف بالأجهزة أو فقدان للبيانات، كما تملك بكيفية تجنب المشكلة.

 تحذير: تشير كلمة "تحذير" إلى احتمال حدوث ضرر بالملكات أو التعرض لإصابة جسدية أو الوفاة.

حقوق الطبع والنشر © لعام 2015 لشركة Dell Inc. جميع الحقوق محفوظة. هذا المنتج محمي بموجب حقوق الطبع والنشر وحقوق الملكية الفكرية الأمريكية والدولية. Dell™ وشعار Dell هما علامتان تجاريتان لشركة Dell Inc. في الولايات المتحدة و/أو نطاقات الاختصاص الأخرى. وكل العلامات والأسماء التجارية الأخرى الواردة هنا قد تكون علامات تجارية تخص الشركات ذات الصلة المألوفة لها.

04 - 2015

مراجعة A00

جدول المحتويات

7	قبل العمل داخل الكمبيوتر
7	قبل البدء
7	تعليقات السلامة
8	الأدوات الموصى باستخدامها
9	بعد العمل داخل الكمبيوتر
10	معاينة فنية
10	المظهر الداخلي لجهاز الكمبيوتر
11	مكونات لوحة النظام (منظر علوي)
12	مكونات لوحة النظام (منظر من أسفل)
13	إزالة غطاء القاعدة
13	الإجراء
16	إعادة وضع غطاء القاعدة
16	الإجراء
17	إزالة وحدة الناكرة
17	المطلبات الأساسية
17	الإجراء
19	إعادة وضع وحدة الناكرة
19	الإجراء
20	المطلبات التالية
21	إزالة مروحة المعالج
21	المطلبات الأساسية
21	الإجراء

24.....إعادة تركيب مروحة المعالج

24الإجراء

24المطلوبات التالية.

25.....إزالة المشتت الحراري للمعالج

25المطلوبات الأساسية.

25الإجراء.

27إعادة تركيب المشتت الحراري للمعالج

27الإجراء

27المطلوبات التالية.

28إزالة البطاقة اللاسلكية

28المطلوبات الأساسية.

29الإجراء.

31إعادة تركيب البطاقة اللاسلكية

31الإجراء

33المطلوبات التالية.

34إزالة البطارية الخلوية المصغرة.

34المطلوبات الأساسية.

35الإجراء.

37إعادة تركيب البطارية الخلوية المصغرة.

37الإجراء

37المطلوبات التالية.

38إزالة محرك الحالة الثابتة

38المطلوبات الأساسية.

39الإجراء.

41 إعادة وضع محرك الحالة الثابتة.

41 الإجراء.

41 المتطلبات التالية.

42 إزالة محرك الأقراص الثابتة.

42 المتطلبات الأساسية.

43 الإجراء.

46 إعادة وضع محرك الأقراص الثابتة.

46 الإجراء.

46 المتطلبات التالية.

47 إزالة لوحة النظام.

47 المتطلبات الأساسية.

47 الإجراء.

49 إعادة تركيب لوحة النظام.

49 الإجراء.

49 المتطلبات التالية.

50 إزالة مجموعة الغطاء العلوي.

50 المتطلبات الأساسية.

50 الإجراء.

52 إعادة تركيب مجموعة الغطاء العلوي.

52 الإجراء.

52 المتطلبات التالية.

53 برنامج إعداد BIOS.

53 نظرة عامة.

53 الدخول إلى برنامج إعداد BIOS.

53 مسح كلمات المرور المنسية.

54 المتطلبات الأساسية.

54 الإجراء.

55	المطلبات التالية.
56	مسح إعدادات CMOS
56	المطلبات الأساسية.
56	الإجراء.
57	المطلبات التالية.

59(BIOS) تحديث نظام الإدخال والإخراج الأساسي

60الحصول على التعليمات والاتصال بشركة Dell

60موارد المساعدة الذاتية.

60الاتصال بشركة Dell

قبل العمل داخل الكمبيوتر

تنبيه: لتجنب إزلاف المكونات والبطاقات، تعامل معها من الجواف وتجنب لمس المسامير والملامسات.




ملاحظة: قد تختلف الصور الموجودة في هذا المستند عن الكمبيوتر وذلك حسب التكوين التي طلبته.



قبل البدء

1 احفظ جميع الملفات المفتوحة وأغلقها وقم بإلغاء جميع التطبيقات المفتوحة.

2 قم بإيقاف تشغيل الكمبيوتر.

– Windows 8.1: في شاشة Start (إبدأ). انقر أو اضغط على رمز التيار  Shut down (إيقاف التشغيل).

– Windows 7: انقر أو اضغط على Start (إبدأ) → Shut down (إيقاف التشغيل).

ملاحظة: إذا كنت تستخدم نظام تشغيل آخر، فانظر مستندات نظام التشغيل لديك لمعرفة تعليمات إيقاف التشغيل.



3 قم بفصل الكمبيوتر وكافة الأجهزة المتصلة به من مأخذ التيار الكهربائي الخاصة بهم.

4 افصل كل الكابلات مثل كابلات الهاتف وكابلات الشبكة وما إلى ذلك من جهاز الكمبيوتر.

5 افصل كل الأجهزة والملحقات الطرفية المتصلة، مثل لوحات المفاتيح والماوس والشاشات وما إلى ذلك من جهاز الكمبيوتر.

6 قم بإزالة أي بطاقة وسائط وأي أقراص صوتية من الكمبيوتر، إن وجدت.

7 بعد فصل الكابلات عن جهاز الكمبيوتر، اضغط مع الاستمرار على زر التشغيل لمدة تصل إلى 5 ثوان تقريبًا لعزل لوحة النظام أرضيًا.

تعليمات السلامة

استعن بتوجيهات السلامة التالية لمساعدتك على حماية الكمبيوتر من أي تلف محتمل، وللمساعدة كذلك على ضمان سلامتك الشخصية.

تحذير: قبل العمل داخل الكمبيوتر، اقرأ معلومات الأمان المرفقة التي تم وضعها مع الكمبيوتر. للتعرف على المعلومات الإضافية الخاصة بأفضل ممارسات الأمان، راجع الصفحة الرئيسية الخاصة بـ "التوافق التنظيمي" من خلال dell.com/regulatory_compliance.



تحذير: افصل كل مصادر التيار قبل فتح غطاء الكمبيوتر أو اللوحات. بعد الانتهاء من العمل داخل الكمبيوتر، أعد تركيب كل الاغطية واللوحات والمسامير قبل توصيل مصدر التيار.



تنبيه: لتجنب إزلاف جهاز الكمبيوتر، تأكد من أن سطح العمل مستويًا وظيفيًا.



تنبيه: لتجنب إتلاف المكونات والبطاقات، تعامل معها من الحواف وتجنب لمس المسامير والملاصقات.



تنبيه: ليس عليك سوى استكشاف الأخطاء وإصلاحها والقيام بعمليات الإصلاح المصرح بها أو التي يتم توجيهك إليها من خلال فريق المساعدة الفني من Dell. حيث أن التلف الناتج من إجراء هذه الخدمة غير المحول من Dell لا يغطيه الضمان. راجع إرشادات السلامة التي يتم إرفاقها مع المنتج أو على موقع dell.com/regulatory_compliance.



تنبيه: قبل لمس أي شيء داخل الكمبيوتر، قم بتأريض جسمك بواسطة لمس سطح معدني غير مطلي. أثناء العمل، قم بلمس سطح معدني غير مطلي من وقت لآخر لتبديد الكهرباء الإستاتيكية، والتي قد تضر بالمكونات البناخية للكمبيوتر.



تنبيه: عند فصل كبل، اصعب الموصل الخاص به أو عروة السحب، وليس الكبل نفسه. بعض الكبلات تشتمل على موصلات مزودة بعروات قفل أو مسامير إبهام يجب فكها قبل فصل الكبل. عند فصل الكبلات، حافظ على محاذاتها بالتساوي لتجنب فني أي مسامير موصلات. عند توصيل الكبلات، تأكد أن المنافذ والموصلات تم توجيهها ومحاذاتها بشكل صحيح.



تنبيه: لفصل كبل الشبكة، قم أولاً بفصل الكبل عن الكمبيوتر، ثم افصله عن الجهاز المتصل بالشبكة.



تنبيه: اضغط على أي بطاقات مُركبة وأخرهما من قارئ بطاقات الوسائط.



الأدوات الموصى باستخدامها

قد تحتاج الإجراءات الواردة في هذا المستند إلى وجود الأدوات التالية:

- مفك فيليبس
- مضطاط بلاستيكي

بعد العمل داخل الكمبيوتر

تنبيه: قد يؤدي ترك المسامير المتناثرة أو المفككة داخل الكمبيوتر إلى إلحاق الضرر بالكمبيوتر بشدة.



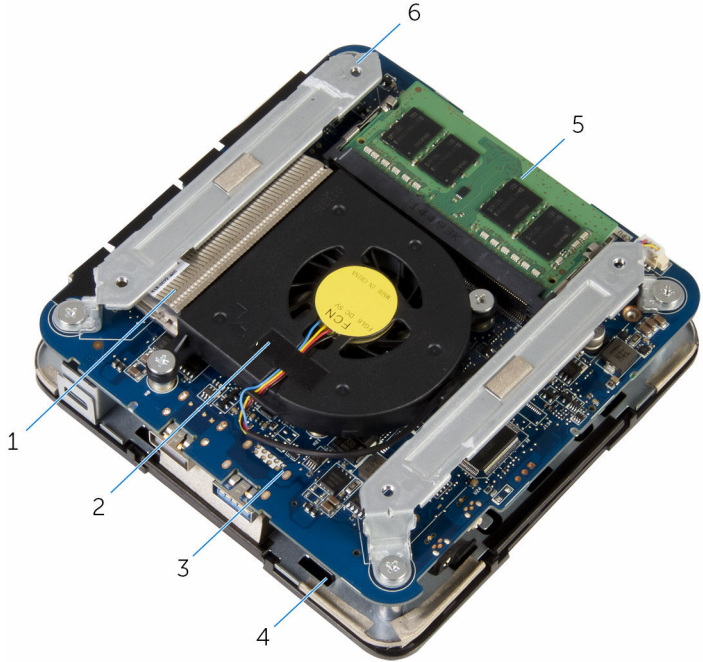
- 1 تم بإعادة تركيب جميع المسامير وتأكد من عدم وجود مسامير مفككة بداخل الكمبيوتر.
- 2 تم بتوصيل أية أجهزة خارجية أو أجهزة طرفية وكبلات قمت بإزالتها قبل العمل في الكمبيوتر الخاص بك.
- 3 أعد وضع أي بطاقات وسائط وأقراص وأي أجزاء أخرى قمت بإزالتها قبل العمل داخل الكمبيوتر.
- 4 صل الكمبيوتر وجميع الأجهزة المتصلة بالمنافذ الكهربائية الخاصة بها.
- 5 تم بتشغيل الكمبيوتر.

معاينة فنية

تحذير: قبل العمل داخل الكمبيوتر، اقرأ معلومات الأمان التي تم إرفاقها مع الكمبيوتر، واتبع الخطوات الواردة في [قبل العمل داخل الكمبيوتر](#). بعد العمل داخل الكمبيوتر، اتبع التعليمات الواردة في [بعد العمل داخل الكمبيوتر](#). للتعرف على المعلومات الإضافية الخاصة بأفضل ممارسات الأمان، راجع الصفحة الرئيسية الخاصة بالتوافق التنظيمي من خلال dell.com/regulatory_compliance.

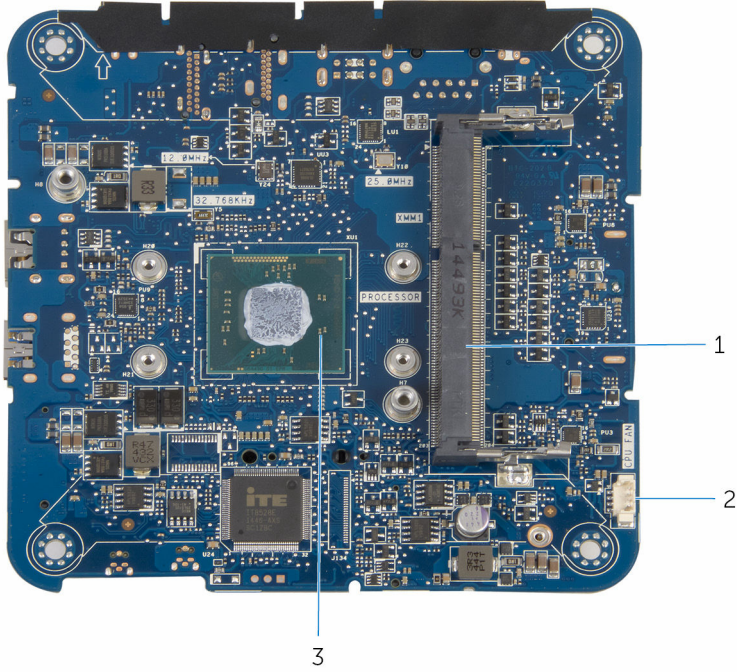


المنظر الداخلي لجهاز الكمبيوتر



1	المشتت الحراري للمعالج
2	مروحة المعالج
3	لوحة النظام
4	مجموعة الغطاء العلوي
5	وحدة الذاكرة
6	الحوامل (2)

مكونات لوحة النظام (منظر علوي)

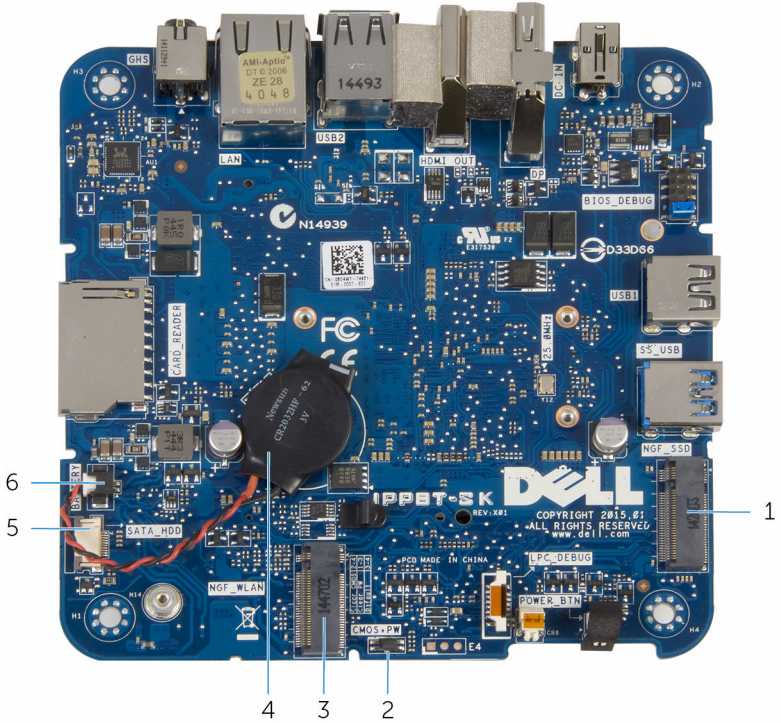


2 موصل كبل مروحة المعالج (CPU مروحة)

1 فتحة وحدة الناكرة

3 المعالج

مكونات لوحة النظام (منظر من أسفل)



وصلة إعادة تعيين كلمة مرور CMOS (CMOS) +PW (كلمة مرور محرك الأقراص الثابتة الداخلي)	2	فتحة المحرك ذو الحالة الصلبة (NGF_SSD)	1
البطارية الخلووية الصغيرة	4	فتحة البطاقة اللاسلكية (NGF_WLAN)	3
موصل كبل محرك الأقراص الثابتة (البطارية)	6	موصل كبل محرك الأقراص الثابتة (SATA_HDD)	5

إزالة غطاء القاعدة

تحذير: قبل العمل داخل الكمبيوتر، اقرأ معلومات الأمان التي تم إرفاقها مع الكمبيوتر، واتبع الخطوات الواردة في [قبل العمل داخل الكمبيوتر](#). بعد العمل داخل الكمبيوتر، اتبع التعليمات الواردة في [بعد العمل داخل الكمبيوتر](#). للتعرف على المعلومات الإضافية الخاصة بأفضل ممارسات الأمان، راجع الصفحة الرئيسية الخاصة بالتوافق التنظيمي من خلال [.dell.com/regulatory_compliance](https://www.dell.com/regulatory_compliance)



الإجراء

تنبيه: ضع الكمبيوتر على سطح نام ونظيف لتجنب خدش الغطاء العلوي.



1 اقلب الكمبيوتر.

2 قم بإزالة المسامير المثبتة لغطاء القاعدة في مجموعة الغطاء العلوي.

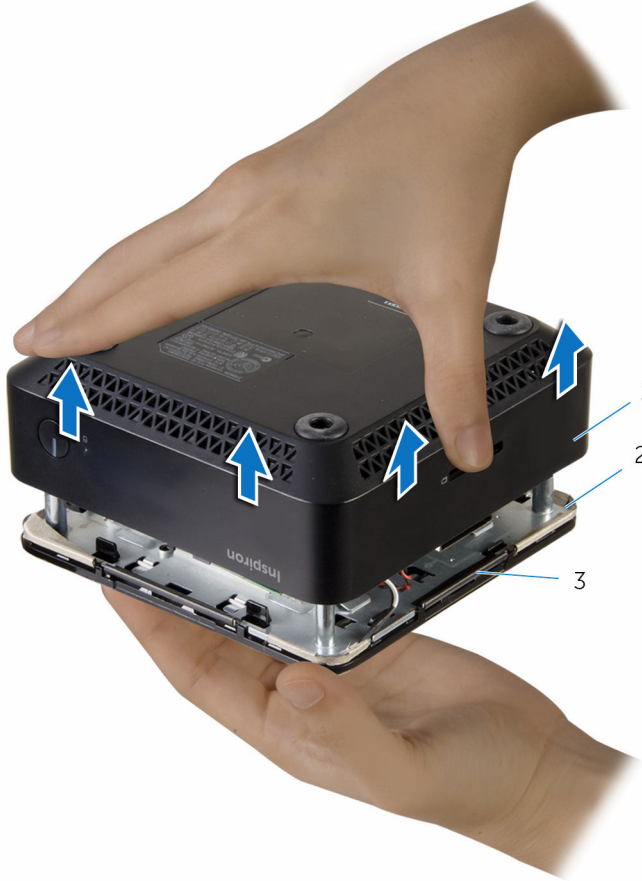


2 غطاء القاعدة

1 المسامير اللولبية (4)

3 أمسك غطاء القاعدة برفق وقم بلكه لتحرير العروات التي تثبت غطاء القاعدة في مجموعة الغطاء العلوي.

4 ارفع غطاء القاعدة بعيدًا عن مجموعة الغطاء العلوي.



2 مجموعة الغطاء العلوي

1 غطاء القاعدة

3 العروات (4)

إعادة وضع غطاء القاعدة

تحذير: قبل العمل داخل الكمبيوتر، اقرأ معلومات الأمان التي تم إرفاقها مع الكمبيوتر، واتبع الخطوات الواردة في [قيل العمل داخل الكمبيوتر](#). بعد العمل داخل الكمبيوتر، اتبع التعليمات الواردة في [بعد العمل داخل الكمبيوتر](#). للتعرف على المعلومات الإضافية الخاصة بأفضل ممارسات الأمان، راجع الصفحة الرئيسية الخاصة بالتوافق التنظيمي من خلال dell.com/regulatory_compliance.



الإجراء

- 1 تم بحازة العروات الموجودة في مجموعة الغطاء العلوي مع الفتحات الموجودة في غطاء القاعدة واضغط على مجموعة الغطاء العلوي في مكانها.
- 2 أعد وضع المسامير المثبتة لغطاء القاعدة في مجموعة الغطاء العلوي.
- 3 اقلب الكمبيوتر.

إزالة وحدة الذاكرة

تحذير: قبل العمل داخل الكمبيوتر، اقرأ معلومات الأمان التي تم إرفاقها مع الكمبيوتر، واتبع الخطوات الواردة في [قبل العمل داخل الكمبيوتر](#). بعد العمل داخل الكمبيوتر، اتبع التعليمات الواردة في [بعد العمل داخل الكمبيوتر](#). للتعرف على المعلومات الإضافية الخاصة بأفضل ممارسات الأمان، راجع الصفحة الرئيسية الخاصة بالتوافق التنظيمي من خلال [.dell.com/regulatory_compliance](https://www.dell.com/regulatory_compliance)

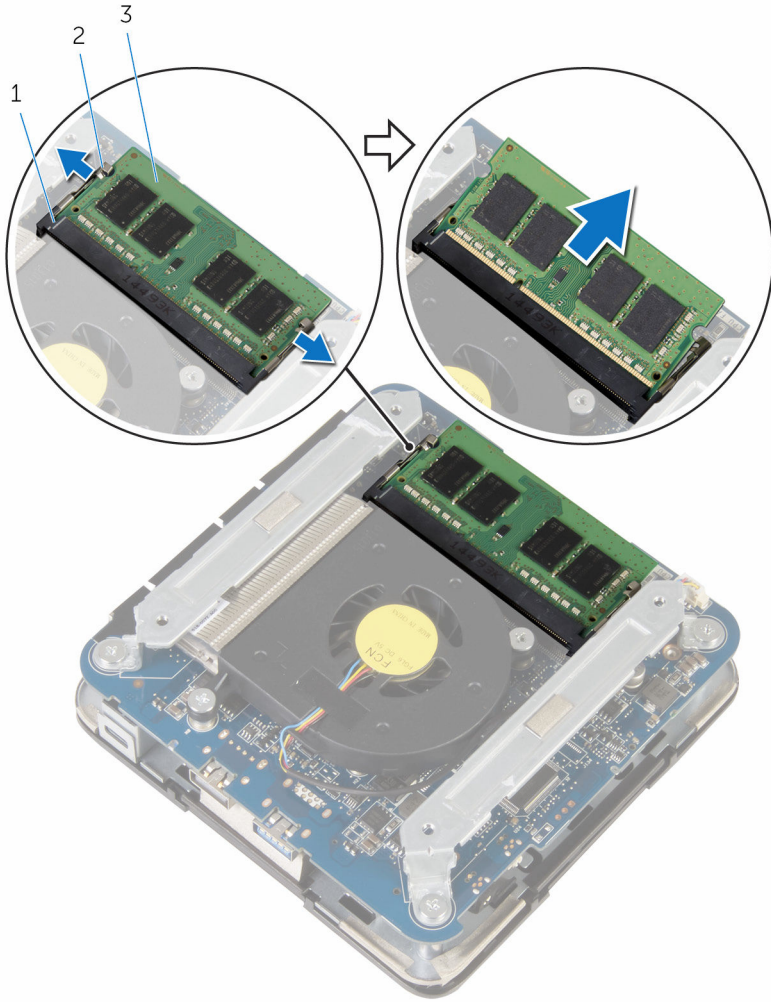


المتطلبات الأساسية

قم بإزالة [غطاء القاعدة](#).

الإجراء

- 1 استخدم أطراف أصابعك لفصل مشابك التثبيت الموجودة على طرفي فتحة وحدة الذاكرة بعناية حتى تبرز وحدة الذاكرة للخارج.



2 مشبك التثبيت (2)

1 فتحة وحدة الذاكرة

3 وحدة الذاكرة

إعادة وضع وحدة الذاكرة

تحذير: قبل العمل داخل الكمبيوتر، اقرأ معلومات الأمان التي تم إرفاقها مع الكمبيوتر، واتبع الخطوات الواردة في [قبل العمل داخل الكمبيوتر](#). بعد العمل داخل الكمبيوتر، اتبع التعليمات الواردة في [بعد العمل داخل الكمبيوتر](#). للتعرف على المعلومات الإضافية الخاصة بأفضل ممارسات الأمان، راجع الصفحة الرئيسية الخاصة بالتوافق التنظيمي من خلال [.dell.com/regulatory_compliance](https://www.dell.com/regulatory_compliance)

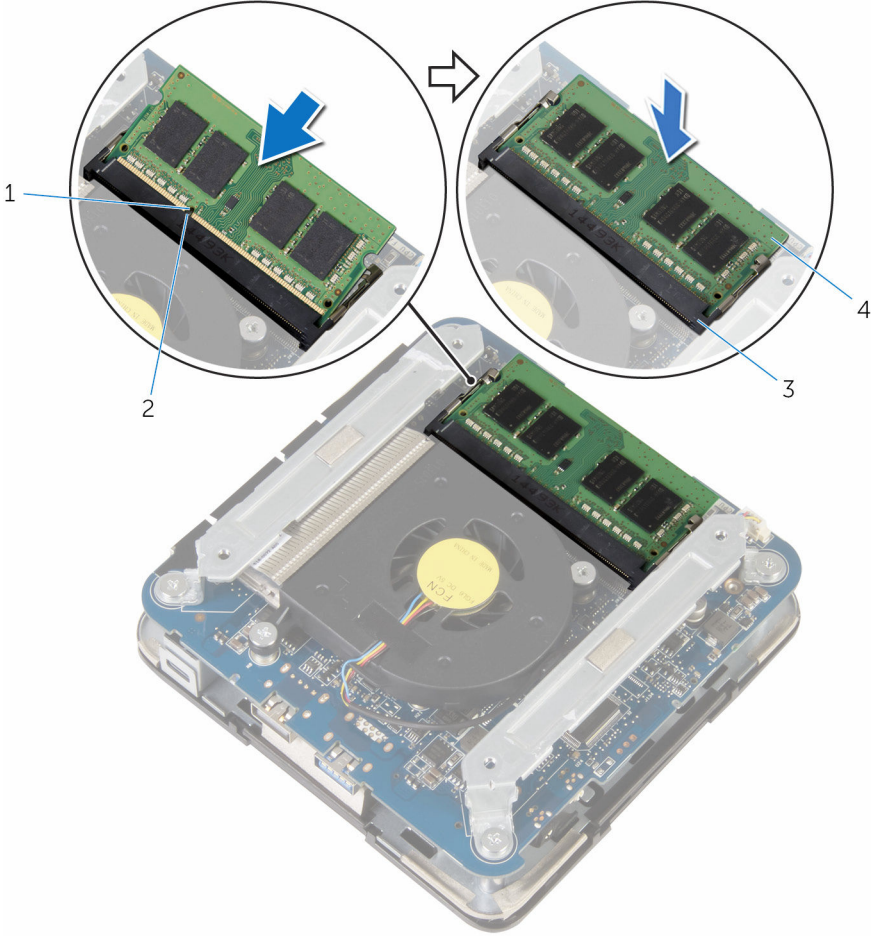


الإجراء

1 قم بمحاذاة الفتحة الموجودة في وحدة الذاكرة مع اللسان الموجود في فتحة وحدة الذاكرة.

2 تم بإزالة وحدة الذاكرة ببطء إلى داخل الفتحة براوية، واضغط برفق على وحدة الذاكرة حتى تستقر في مكانها.

ملاحظة: إذا لم تسمع صوت استقرار وحدة الذاكرة في موضعها، فقم بإزالتها وإعادة تركيبها.



2 لسان
4 وحدة الذاكرة

1 السن
3 فتحة وحدة الذاكرة

المتطلبات التالية

أعد وضع غطاء القاعدة.

إزالة مروحة المعالج

تحذير: قبل العمل داخل الكمبيوتر، اقرأ معلومات الأمان التي تم إرفاقها مع الكمبيوتر، واتبع الخطوات الواردة في [قبل العمل داخل الكمبيوتر](#). بعد العمل داخل الكمبيوتر، اتبع التعليمات الواردة في [بعد العمل داخل الكمبيوتر](#). للتعرف على المعلومات الإضافية الخاصة بأفضل ممارسات الأمان، راجع الصفحة الرئيسية الخاصة بالتوافق التنظيمي من خلال [.dell.com/regulatory_compliance](https://www.dell.com/regulatory_compliance)



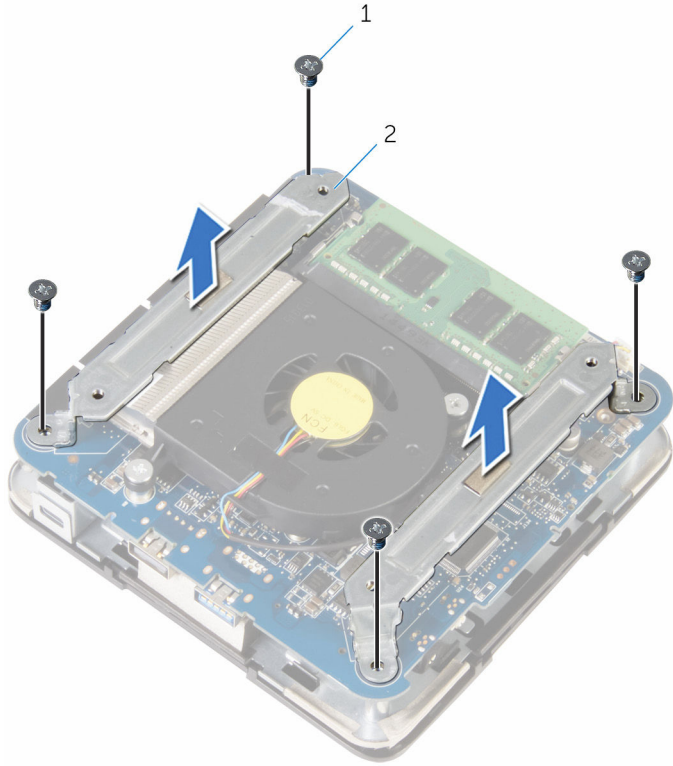
المتطلبات الأساسية

قم بإزالة [غطاء القاعدة](#).

الإجراء

1 قم بإزالة المسامير المثبتة للحوامل في لوحة النظام.

2 ارفع الحوامل إلى خارج لوحة النظام.

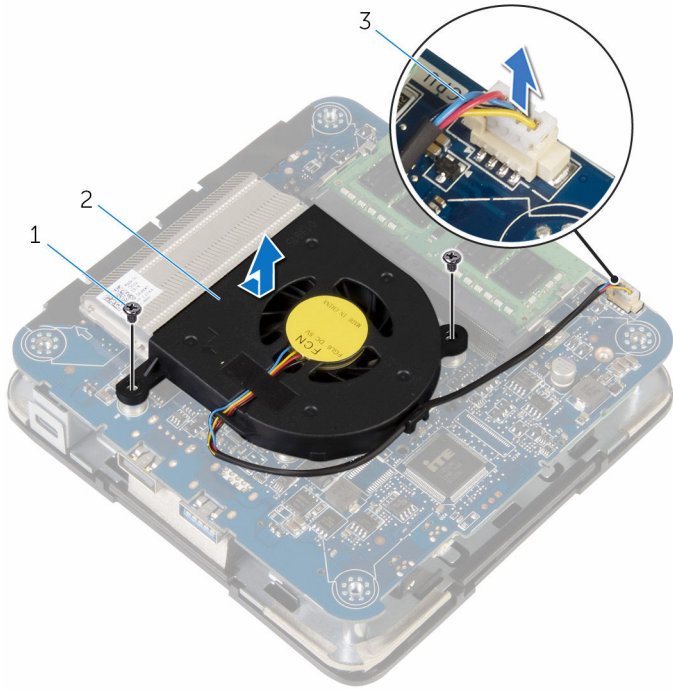


2 الحوامل (2)

1 المسامير اللولبية (4)

3 قم بإزالة المسامير المثبتة لمروحة المعالج في لوحة النظام.

4 افضل كيل مروحة المعالج من لوحة النظام، ثم ارفع مروحة المعالج خارج لوحة النظام.



2 مروحة المعالج

1 المسامير (2)

3 كيل مروحة المعالج

إعادة تركيب مروحة المعالج

تحذير: قبل العمل داخل الكمبيوتر، اقرأ معلومات الأمان التي تم إرفاقها مع الكمبيوتر، واتبع الخطوات الواردة في [قيل العمل داخل الكمبيوتر](#). بعد العمل داخل الكمبيوتر، اتبع التعليمات الواردة في [بعد العمل داخل الكمبيوتر](#). للتعرف على المعلومات الإضافية الخاصة بأفضل ممارسات الأمان، راجع الصفحة الرئيسية الخاصة بالتوافق التنظيمي من خلال [.dell.com/regulatory_compliance](https://www.dell.com/regulatory_compliance)



الإجراء

- 1 تم بتوصيل كبل مروحة المعالج بلوحة النظام.
- 2 تم بمحاذاة فتحات المسامير الموجودة على المروحة مع فتحات المسامير الموجودة في لوحة النظام.
- 3 أعد وضع المسامير المثبتة لمروحة المعالج في لوحة النظام.
- 4 تم بمحاذاة فتحات المسامير الموجودة في الحوامل مع فتحات المسامير الموجودة في لوحة النظام.
- 5 أعد وضع المسامير المثبتة للحوامل في لوحة النظام.

المتطلبات التالية

أعد وضع [غطاء القاعدة](#).

إزالة المشتت الحراري للمعالج

تحذير: قبل العمل داخل الكمبيوتر، اقرأ معلومات الأمان التي تم إرفاقها مع الكمبيوتر، واتبع الخطوات الواردة في [قيل العمل داخل الكمبيوتر](#). بعد العمل داخل الكمبيوتر، اتبع التعليمات الواردة في [بعد العمل داخل الكمبيوتر](#). للتعرف على المعلومات الإضافية الخاصة بأفضل ممارسات الأمان، راجع الصفحة الرئيسية الخاصة بالتوافق التنظيمي من خلال [.dell.com/regulatory_compliance](https://www.dell.com/regulatory_compliance).

تنبيه: لضمان الحد الأقصى من التبريد للمعالج، لا تلمس مناطق توصيل الحرارة في المشتت الحراري. يمكن أن تقلل الزيوت على بشرتك من إمكانية توصيل الحرارة للشحم الحراري.



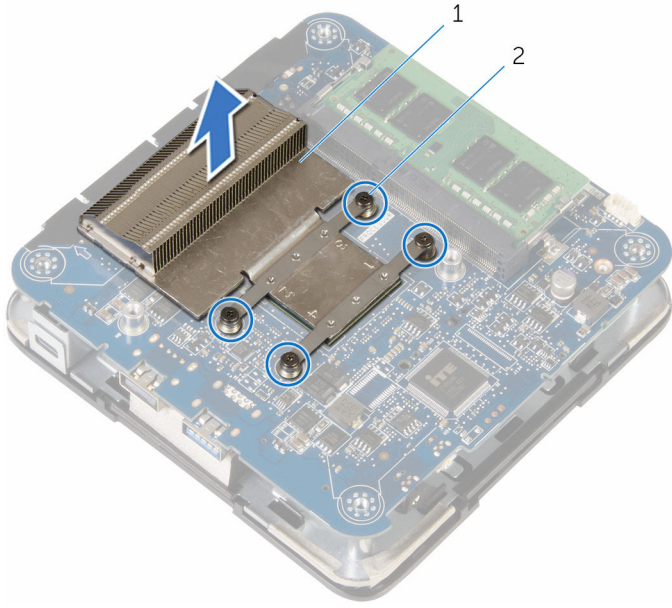
المتطلبات الأساسية

- 1 تم إزالة غطاء القاعدة.
- 2 تم إزالة مروحة المعالج.

الإجراء

- 1 قم بفك مسامير التثبيت المثبتة للمشتت الحراري الخاص بالمعالج بلوحة النظام.

2 ارفع المشتت الحراري للمعالج إلى خارج لوحة النظام.



2 مسامير تثبيت (4)

1 المشتت الحراري للمعالج

إعادة تركيب المشتت الحراري للمعالج

تحذير: قبل العمل داخل الكمبيوتر، اقرأ معلومات الأمان التي تم إرفاقها مع الكمبيوتر، واتبع الخطوات الواردة في [قيل العمل داخل الكمبيوتر](#). بعد العمل داخل الكمبيوتر، اتبع التعليمات الواردة في [بعد العمل داخل الكمبيوتر](#). للتعرف على المعلومات الإضافية الخاصة بأفضل ممارسات الأمان، راجع الصفحة الرئيسية الخاصة بالتوافق التنظي من خلال [.dell.com/regulatory_compliance](https://www.dell.com/regulatory_compliance).



تنبيه: لضمان الحد الأقصى من التبريد للمعالج، لا تلمس مناطق توصيل الحرارة في المشتت الحراري. يمكن أن تقلل الزيوت على بشرتك من إمكانية توصيل الحرارة للشحم الحراري.



الإجراء

تنبيه: قد تتسبب محاذاة المشتت الحراري بطريقة غير صحيحة في إتلاف لوحة النظام والمعالج.



ملاحظة: يمكن إعادة استخدام الشحم الحراري الأصلي إذا تمت إعادة تثبيت المعالج والمشتت الحراري الأصليين معًا. أما إذا تم استبدال المعالج أو المشتت الحراري، فاستخدم الشحم الحراري الذي يتم توفيره في طقم المنتج للتأكد من توصيله للحرارة.



1 قم بمحاذاة مسامير التثبيت الموجودة في المشتت الحراري للمعالج مع الفتحات الموجودة في لوحة النظام.

2 قم بإحكام ربط مسامير التثبيت المثبتة للمشتت الحراري الخاص بالمعالج بلوحة النظام.

المتطلبات التالية

1 أعد وضع [مروحة المعالج](#).

2 أعد وضع [غطاء القاعدة](#).

إزالة البطاقة اللاسلكية

تحذير: قبل العمل داخل الكمبيوتر، اقرأ معلومات الأمان التي تم إرفاقها مع الكمبيوتر، واتبع الخطوات الواردة في [قبل العمل داخل الكمبيوتر](#). بعد العمل داخل الكمبيوتر، اتبع التعليمات الواردة في [بعد العمل داخل الكمبيوتر](#). للتعرف على المعلومات الإضافية الخاصة بأفضل ممارسات الأمان، راجع الصفحة الرئيسية الخاصة بالتوافق التنظيمي من خلال [.dell.com/regulatory_compliance](https://www.dell.com/regulatory_compliance)

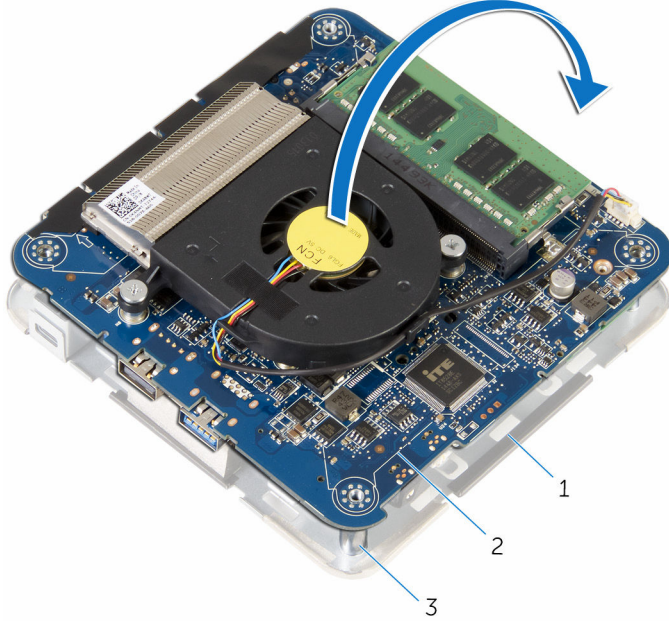


المتطلبات الأساسية

- 1 تم إزالة [غطاء القاعدة](#).
- 2 اتبع الإجراءات من الخطوة 1 إلى 2 في "[إزالة مروحة المعالج](#)".

الإجراء

1 ارفع مجموعة لوحة النظام برفق وافلها رأساً على عقب.



2 مجموعة لوحة النظام

1 مجموعة الغطاء العلوي

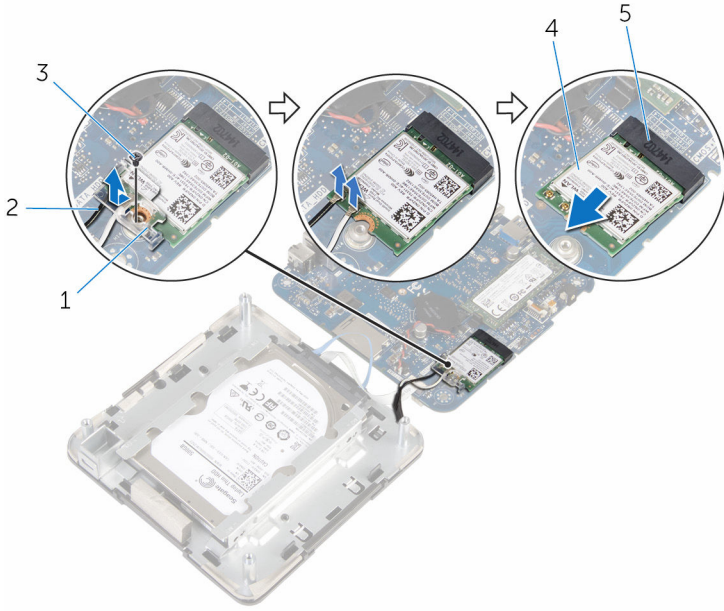
3 دعائم المخازة (4)

2 تمّ بإزالة المسار اللولبي الذي يثبت حامل البطاقة اللاسلكية بالبطاقة اللاسلكية.

3 تمّ بإزاحة حامل البطاقة اللاسلكية ورفعه إلى خارج فتحة البطاقة اللاسلكية.

4 تمّ بفصل كابلات الهوائي من البطاقة اللاسلكية.

5 ثم بإزاحة البطاقة اللاسلكية، ثم أخرجها من فتحة البطاقة اللاسلكية.



2 كبلات الهوائي (2)

4 البطاقة اللاسلكية

1 حامل البطاقة اللاسلكية

3 المسبار

5 فتحة البطاقة اللاسلكية

إعادة تركيب البطاقة اللاسلكية

تحذير: قبل العمل داخل الكمبيوتر، اقرأ معلومات الأمان التي تم إرفاقها مع الكمبيوتر، واتبع الخطوات الواردة في [قيل العمل داخل الكمبيوتر](#). بعد العمل داخل الكمبيوتر، اتبع التعليمات الواردة في [بعد العمل داخل الكمبيوتر](#). لتتصرف على المعلومات الإضافية الخاصة بأفضل ممارسات الأمان، راجع الصفحة الرئيسية الخاصة بالتوافق التنظيمي من خلال dell.com/regulatory_compliance.



الإجراء

تنبيه: لتجنب تلف البطاقة اللاسلكية، لا تضع أي كابلات أسفلها.

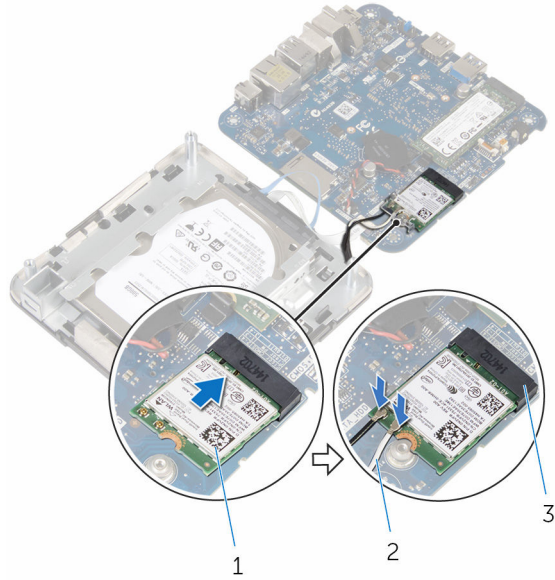


1 قم بمحاذاة السن الموجود على البطاقة اللاسلكية مع اللسان الموجود في فتحة البطاقة اللاسلكية.

2 قم بإزاحة البطاقة اللاسلكية بزاوية إلى فتحة البطاقة اللاسلكية.

3 اضغط على الطرف الآخر من البطاقة اللاسلكية لأسفل وقم بتوصيل كبلات الهوائي بالبطاقة اللاسلكية.
يوضح الجدول التالي نظام ألوان كبلات الهوائي للبطاقة اللاسلكية التي يدعمها الكمبيوتر لديك:

لون ملصق كبل الهوائي	الموصلات الموجودة في البطاقة اللاسلكية
أبيض	الكبل الرئيسي (مثلث أبيض)
أسود	الكبل الإضافي (مثلث أسود)



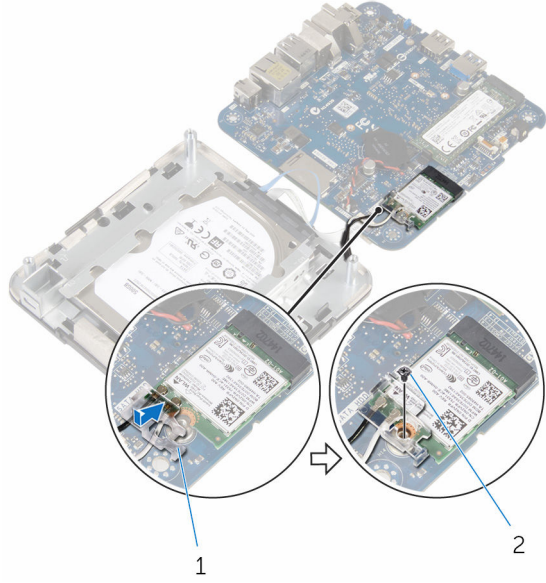
2 كبلات الهوائي (2)

1 البطاقة اللاسلكية

3 فتحة البطاقة اللاسلكية

4 اضغط على الطرف الآخر من البطاقة اللاسلكية لأسفل، ثم قم بإزاحة حامل البطاقة اللاسلكية إلى داخل البطاقة اللاسلكية.

- 5 **ق**م بمحاذاة فتحة المسار الموجودة في حامل البطاقة اللاسلكية مع فتحة المسار الموجودة في البطاقة اللاسلكية، وأعد تركيب المسار الذي يثبت حامل البطاقة اللاسلكية في حامل البطاقة اللاسلكية.



1 حامل البطاقة اللاسلكية 2 المسار

- 6 اقلب مجموعة لوحة النظام رأساً على عقب وباستخدام دعائم المحاذاة، قم بتهيئة مجموعة لوحة النظام في مكانها.

المتطلبات التالية

- 1 اتبع الإجراءات من الخطوة 4 إلى 5 في "[إعادة وضع مروحة المالح](#)".
- 2 أعد وضع [غطاء القاعدة](#).

إزالة البطارية الخلوية المصغرة

تحذير: قبل العمل داخل الكمبيوتر، اقرأ معلومات الأمان التي تم إرفاقها مع الكمبيوتر، واتبع الخطوات الواردة في [قبل العمل داخل الكمبيوتر](#). بعد العمل داخل الكمبيوتر، اتبع التعليمات الواردة في [بعد العمل داخل الكمبيوتر](#). للتعرف على المعلومات الإضافية الخاصة بأفضل ممارسات الأمان، راجع الصفحة الرئيسية الخاصة بالتوافق التنظي من خلال dell.com/regulatory_compliance.



تنبيه: يؤدي إزالة البطارية الخلوية المصغرة إلى إعادة تعيين إعدادات برنامج ضبط BIOS. ويوصى بملاحظة إعدادات برنامج ضبط BIOS قبل إزالة البطارية الخلوية المصغرة.

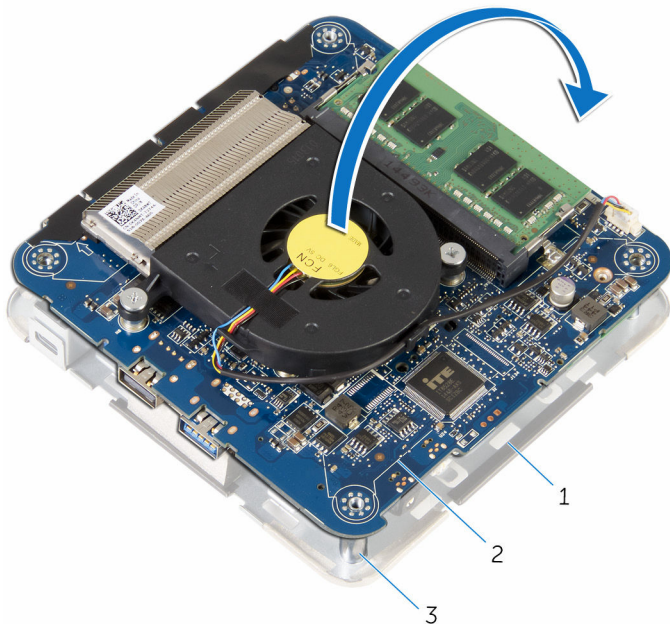


المتطلبات الأساسية

- 1 تم إزالة غطاء القاعدة.
- 2 اتبع الإجراءات من الخطوة 1 إلى 2 في "إزالة مروحة المعالج".

الإجراء

1 ارفع مجموعة لوحة النظام برفق واقبلها رأساً على عقب.

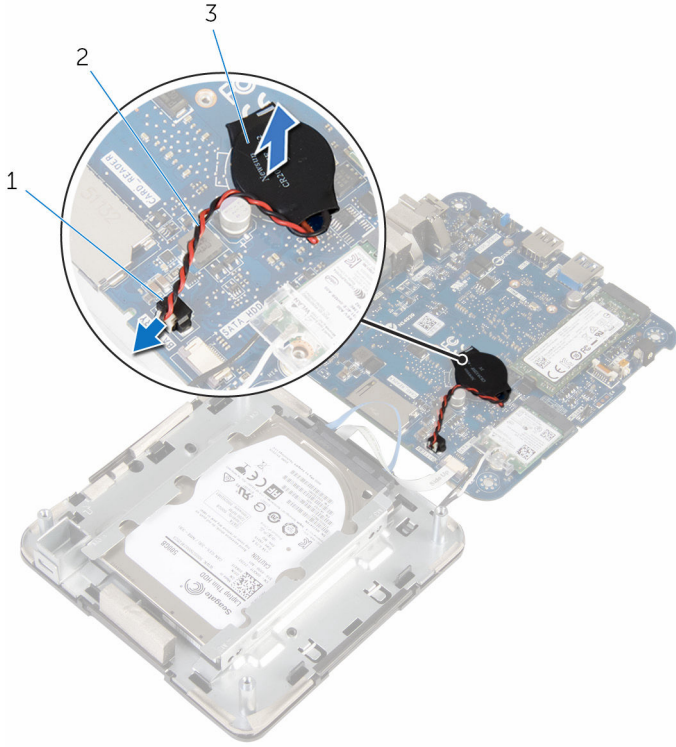


2 مجموعة لوحة النظام

1 مجموعة الغطاء العلوي

3 دعائم المخازنة (4)

2 افصل كبل البطارية الخلفية المصغرة من لوحة النظام.



2 كبل البطارية الخلوية الصغيرة

1 موصل البطارية الخلوية الصغيرة

3 البطارية الخلوية الصغيرة

إعادة تركيب البطارية الخلوية المصغرة

تحذير: قبل العمل داخل الكمبيوتر، اقرأ معلومات الأمان التي تم إرفاقها مع الكمبيوتر، واتبع الخطوات الواردة في [قبل العمل داخل الكمبيوتر](#). بعد العمل داخل الكمبيوتر، اتبع التعليمات الواردة في [بعد العمل داخل الكمبيوتر](#). للتعرف على المعلومات الإضافية الخاصة بأفضل ممارسات الأمان، راجع الصفحة الرئيسية الخاصة بالتوافق الشبكي من خلال dell.com/regulatory_compliance.



الإجراء

- 1 ضع البطارية الخلوية المصغرة بلوحة النظام.
- 2 قم بتوصيل كابل البطارية الخلوية المصغرة بلوحة النظام.
- 3 اقلب مجموعة لوحة النظام رأساً على عقب واستخدام دعائم المحاذاة، قم بثبيت مجموعة لوحة النظام في مكانها.

المتطلبات التالية

- 1 اتبع الإجراءات من الخطوة 4 إلى 5 في "[إعادة وضع مروحة المالح](#)".
- 2 أعد وضع [غطاء القاعدة](#).

إزالة محرك الحالة الثابتة

تحذير: قبل العمل داخل الكمبيوتر، اقرأ معلومات الأمان التي تم إرفاقها مع الكمبيوتر، واتبع الخطوات الواردة في [قيل العمل داخل الكمبيوتر](#). بعد العمل داخل الكمبيوتر، اتبع التعليمات الواردة في [بعد العمل داخل الكمبيوتر](#). للتعرف على المعلومات الإضافية الخاصة بأفضل ممارسات الأمان، راجع الصفحة الرئيسية الخاصة بالتوافق التنظيمي من خلال [.dell.com/regulatory_compliance](https://www.dell.com/regulatory_compliance).

تنبيه: محركات أقراص الحالة الصلبة تكون قابلة للكسر. توخ الحذر عند التعامل مع محرك الأقراص الثابتة.

تنبيه: لتجنب فقد البيانات، لا تقم بإزالة محرك الأقراص الثابتة عندما يكون الكمبيوتر في حالة سكون أو في حالة تشغيل.

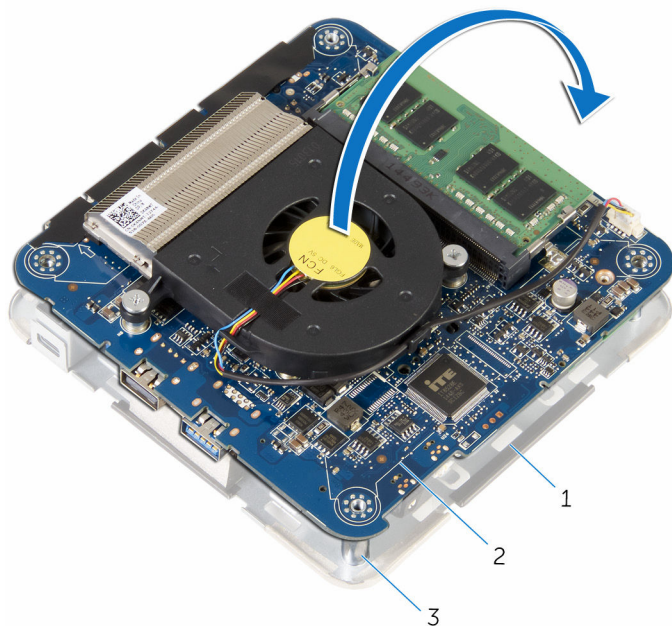


المتطلبات الأساسية

- 1 قم بإزالة [غطاء القاعدة](#).
- 2 اتبع الإجراءات من الخطوة 1 إلى 2 في "[إزالة مروحة المالح](#)".

الإجراء

1 ارفع مجموعة لوحة النظام برفق واقبلها رأساً على عقب.



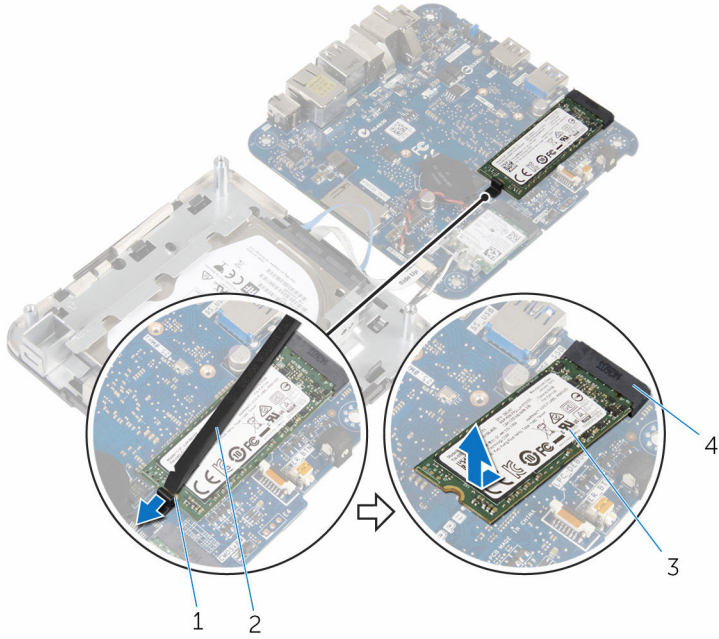
2 مجموعة لوحة النظام

1 مجموعة الغطاء العلوي

3 دعائم المخازنة (4)

2 باستخدام مخطاط بلاستيكي، اضغط على عروة التثبيت لتحرير المحرك ذو الحالة الصلبة.

3 تم بإزالة ورفع المحرك ذو الحالة الصلبة خارج مجموعة لوحة النظام.



1 2
مخضاط بلاستيكي
4 فتحة المحرك ذو الحالة الصلبة

1 3
لسان التثبيت
3 المحرك ذو الحالة الصلبة


إعادة وضع محرك الحالة الثابتة

تحذير: قبل العمل داخل الكمبيوتر، اقرأ معلومات الأمان التي تم إرفاقها مع الكمبيوتر، واتبع الخطوات الواردة في [قيل العمل داخل الكمبيوتر](#). بعد العمل داخل الكمبيوتر، اتبع التعليمات الواردة في [بعد العمل داخل الكمبيوتر](#). للتعرف على المعلومات الإضافية الخاصة بأفضل ممارسات الأمان، راجع الصفحة الرئيسية الخاصة بالتوافق التنظيمي من خلال [.dell.com/regulatory_compliance](https://www.dell.com/regulatory_compliance).

تنبيه: محركات أقراص الحالة الصلبة تكون قابلة للكسر. توخ الحذر عند التعامل مع محرك الأقراص الثابتة.



الإجراء

- 1 تم بإزاحة محرك الأقراص الثابتة بقوة إلى داخل الفتحة براوية، واضغط برفق على المحرك ذو الحالة الصلبة حتى يستقر في مكانه.
 ملاحظة: تأكد من أن المحرك ذو الحالة الصلبة مثبت في موضعه بإحكام.
- 2 اقلب لوحة النظام.
- 3 باستخدام دعائم الحاذة الموجودة في مجموعة الغطاء العلوي، ثبت مجموعة لوحة النظام في مكانها.

المتطلبات التالية

- 1 اتبع الإجراءات من الخطوة 4 إلى 5 في "[إعادة وضع مروحة المالج](#)".
- 2 أعد وضع [غطاء القاعدة](#).

إزالة محرك الأقراص الثابتة

تحذير: قبل العمل داخل الكمبيوتر، اقرأ معلومات الأمان التي تم إرفاقها مع الكمبيوتر، واتبع الخطوات الواردة في [قيل العمل داخل الكمبيوتر](#). بعد العمل داخل الكمبيوتر، اتبع التعليمات الواردة في [بعد العمل داخل الكمبيوتر](#). للتعرف على المعلومات الإضافية الخاصة بأفضل ممارسات الأمان، راجع الصفحة الرئيسية الخاصة بالتوافق التنظيمي من خلال [.dell.com/regulatory_compliance](https://www.dell.com/regulatory_compliance).

تنبيه: محركات الأقراص الثابتة تكون قابلة للكسر. توخ الحذر عند التعامل مع محرك الأقراص الثابتة.

تنبيه: لتجنب فقد البيانات، لا تقم بإزالة محرك أقراص الحالة الصلبة عندما يكون الكمبيوتر في حالة سكون أو في حالة تشغيل.

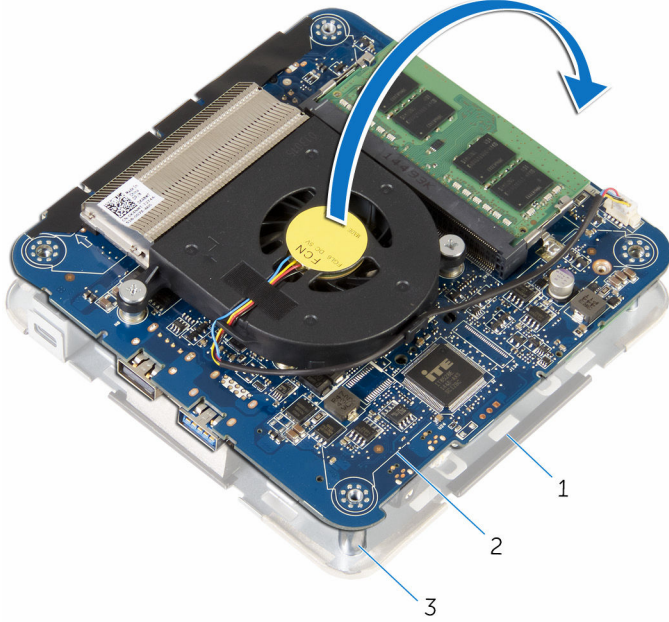


المتطلبات الأساسية

- 1 قم بإزالة [غطاء القاعدة](#).
- 2 اتبع الإجراءات من الخطوة 1 إلى 2 في "[إزالة مروحة المالح](#)".

الإجراء

1 ارفع مجموعة لوحة النظام برفق وافلبيها رأساً على عقب.



2 مجموعة لوحة النظام

1 مجموعة الغطاء العلوي

3 دعائم المذااة (4)

2 باستخدام أطراف أصابعك، حرر عروات التثبيت الموجودة في كبل محرك الأقراص الثابتة.

3 افصل كبل محرك الأقراص الثابتة عن لوحة النظام.

4 قم بفك المسامير التي تثبت محرك الأقراص الثابتة بفتحة محرك الأقراص الثابتة.

5 م بإزاحة مجموعة محرك الأقراص الثابتة ورفعه خارج فتحة محرك الأقراص الثابتة.



- | | |
|---|-----------------------------|
| 1 | آلمنة تثبيت (2) |
| 2 | كبل محرك الأقراص الثابتة |
| 3 | مجموعة محرك الأقراص الثابتة |
| 4 | حاوية محرك القرص الصلب |
| 5 | المسامير اللولبية (4) |



2 محرك الأقراص الثابتة

1 الموزع

إعادة وضع محرك الأقراص الثابتة

تحذير: قبل العمل داخل الكمبيوتر، اقرأ معلومات الأمان التي تم إرفاقها مع الكمبيوتر، واتبع الخطوات الواردة في [قيل العمل داخل الكمبيوتر](#). بعد العمل داخل الكمبيوتر، اتبع التعليمات الواردة في [بعد العمل داخل الكمبيوتر](#). للتعرف على المعلومات الإضافية الخاصة بأفضل ممارسات الأمان، راجع الصفحة الرئيسية الخاصة بالتوافق التنظي من خلال [.dell.com/regulatory_compliance](https://www.dell.com/regulatory_compliance).

تنبيه: محركات الأقراص الثابتة تكون قابلة للكسر. توخ الحذر عند التعامل مع محرك الأقراص الثابتة.



الإجراء

- 1 تم بتوصيل الموزع بمحرك الأقراص الثابتة.
- 2 ادفع مجموعة محرك الأقراص الثابتة داخل فتحة محرك الأقراص الثابتة.
- 3 قم بحاذاة فتحات المسامير الموجودة في مجموعة محرك الأقراص الثابتة مع فتحات المسامير الموجودة في فتحة محرك الأقراص الثابتة.
- 4 أعد وضع المسامير المثبتة لمجموعة محرك الأقراص الثابتة في فتحة محرك الأقراص الثابتة.
- 5 قم بإزاحة كبل محرك الأقراص الثابتة داخل الموصل الموجود في لوحة النظام وادفع عروات التثبيت لتثبيت الكبل.
- 6 اقلب مجموعة لوحة النظام رأساً على عقب وباستخدام دعائم الحذاة، قم بتثبيت مجموعة لوحة النظام في مكانها.

المتطلبات التالية

- 1 اتبع الإجراءات من الخطوة 4 إلى 5 في ["إعادة وضع مروحة المايك"](#).
- 2 أعد وضع [غطاء القاعدة](#).

إزالة لوحة النظام

تحذير: قبل العمل داخل الكمبيوتر، اقرأ معلومات الأمان التي تم إرفاقها مع الكمبيوتر، واتبع الخطوات الواردة في [قيل العمل داخل الكمبيوتر](#). بعد العمل داخل الكمبيوتر، اتبع التعليمات الواردة في [بعد العمل داخل الكمبيوتر](#). للتعرف على المعلومات الإضافية الخاصة بأفضل ممارسات الأمان، راجع الصفحة الرئيسية الخاصة بالتوافق التنظي من خلال dell.com/regulatory_compliance.



ملاحظة: يتم تخزين رمز الخدمة الخاص بالكمبيوتر في لوحة النظام. يجب إدخال رمز الخدمة في برنامج إعداد BIOS بعد إعادة وضع لوحة النظام.



ملاحظة: يؤدي إعادة وضع لوحة النظام إلى إزالة أية تغييرات قمت بإجرائها على BIOS باستخدام برنامج إعداد BIOS. يجب إجراء التغييرات المطلوبة مجددًا بعد إعادة وضع لوحة النظام.



ملاحظة: قبل فصل الكبلات عن لوحة النظام، لاحظ موقع الموصلات بحيث يمكنك إعادة توصيلها بطريقة صحيحة بعد إعادة وضع لوحة النظام.

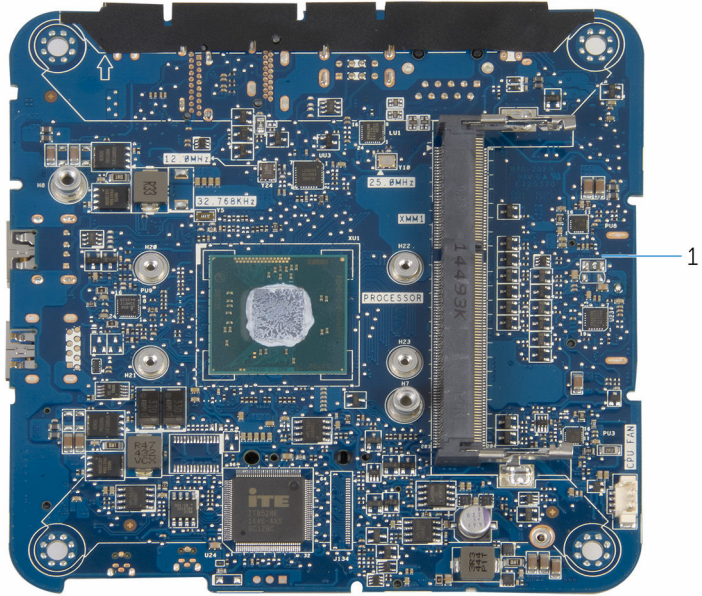


المتطلبات الأساسية

- 1 قم بإزالة غطاء القاعدة.
- 2 قم بإزالة مروحة المعالج.
- 3 قم بإزالة المشتت الحراري للمعالج.
- 4 قم بإزالة وحدة الذاكرة.
- 5 قم بإزالة البطارية اللاسلكية.
- 6 قم بإزالة البطارية الخلية المصغرة.
- 7 قم بإزالة محرك الأقراص الثابتة.

الإجراء

بعد تنفيذ كل الخطوات الموضحة في المتطلبات الأساسية، تبقى لوحة النظام.



لوحة النظام

1

إعادة تركيب لوحة النظام

تحذير: قبل العمل داخل الكمبيوتر، اقرأ معلومات الأمان التي تم إرفاقها مع الكمبيوتر، واتبع الخطوات الواردة في [قيل العمل داخل الكمبيوتر](#). بعد العمل داخل الكمبيوتر، اتبع التعليمات الواردة في [بعد العمل داخل الكمبيوتر](#). للتعرف على المعلومات الإضافية الخاصة بأفضل ممارسات الأمان، راجع الصفحة الرئيسية الخاصة بالتوافق التنظي من خلال dell.com/regulatory_compliance.



ملاحظة: يتم تخزين رمز الخدمة الخاص بالكمبيوتر في لوحة النظام. يجب إدخال رمز الخدمة في برنامج إعداد BIOS بعد إعادة وضع لوحة النظام.



ملاحظة: يؤدي إعادة وضع لوحة النظام إلى إزالة أية تغييرات قمت بإجرائها على BIOS باستخدام برنامج إعداد BIOS. يجب إجراء التغييرات المطلوبة مجددًا بعد إعادة وضع لوحة النظام.



الإجراء

ضع لوحة النظام على سطح نظيف ومستوي.

المتطلبات التالية

- 1 استبدل [محرك الأقراص الثابتة](#).
- 2 أعد وضع [البطارية الخلية المصفدة](#).
- 3 أعد وضع [بطاقة الاسلكية](#).
- 4 أعد وضع [وحدة \(وحدات\) الذاكرة](#).
- 5 أعد وضع [المشتت الحراري للمعالج](#).
- 6 أعد وضع [مروحة المعالج](#).
- 7 أعد وضع [غطاء القاعدة](#).

إزالة مجموعة الغطاء العلوي

تحذير: قبل العمل داخل الكمبيوتر، اقرأ معلومات الأمان التي تم إرفاقها مع الكمبيوتر، واتبع الخطوات الواردة في [قبل العمل داخل الكمبيوتر](#). بعد العمل داخل الكمبيوتر، اتبع التعليمات الواردة في [بعد العمل داخل الكمبيوتر](#). للتعرف على المعلومات الإضافية الخاصة بأفضل ممارسات الأمان، راجع الصفحة الرئيسية الخاصة بالتوافق التنظيمي من خلال dell.com/regulatory_compliance.

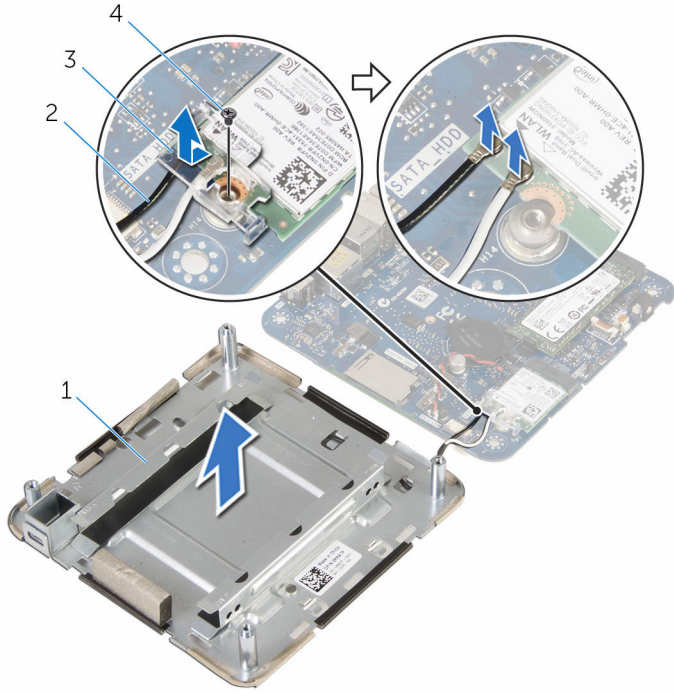


المتطلبات الأساسية

- 1 قم بإزالة [غطاء القاعدة](#).
- 2 اتبع الإجراءات من الخطوة 1 إلى 2 في [إزالة مروحة المعالج](#).
- 3 اتبع الإجراءات من الخطوة 1 إلى 5 في [إزالة محرك الأقراص الثابتة](#).

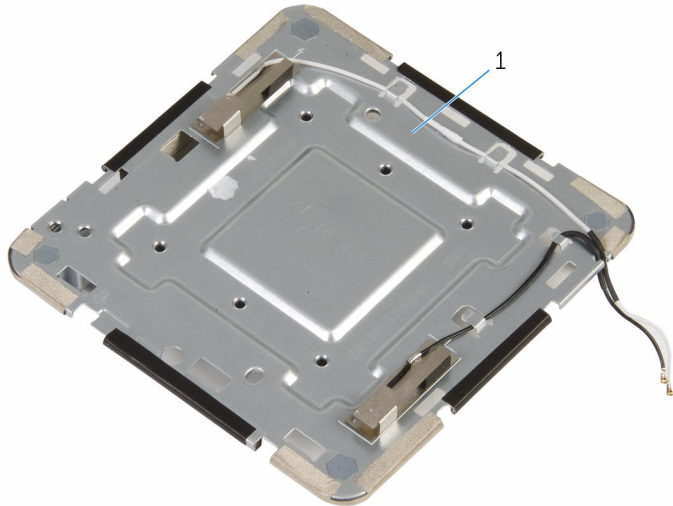
الإجراء

- 1 قم بإزالة المسار اللولبي الذي يثبت حامل البطاقة اللاسلكية بالبطاقة اللاسلكية.
- 2 ارفع حامل البطاقة اللاسلكية خارج البطاقة اللاسلكية.
- 3 قم بفصل كابلات الهوائي من البطاقة اللاسلكية.



2 كبلات الهوائي
4 المسار

1 مجموعة الغطاء العلوي
3 حامل البطاقة اللاسلكية



1 مجموعة الغطاء العلوي

إعادة تركيب مجموعة الغطاء العلوي

تحذير: قبل العمل داخل الكمبيوتر، اقرأ معلومات الأمان التي تم إرفاقها مع الكمبيوتر، واتبع الخطوات الواردة في [قيل العمل داخل الكمبيوتر](#). بعد العمل داخل الكمبيوتر، اتبع التعليمات الواردة في [بعد العمل داخل الكمبيوتر](#). للتصرف على المعلومات الإضافية الخاصة بأفضل ممارسات الأمان، راجع الصفحة الرئيسية الخاصة بالتوافق الشطهي من خلال dell.com/regulatory_compliance.



الإجراء

- 1 اضغط على الطرف الآخر من البطاقة اللاسلكية لأسفل وقم بتوصيل كبلات الهوائي بالبطاقة اللاسلكية. يوضح الجدول التالي نظام ألوان كبلات الهوائي للبطاقة اللاسلكية التي يدعمها الكمبيوتر لديك:

لون ملسق كبل الهوائي	الموصلات الموجودة في البطاقة اللاسلكية
أبيض	الكبل الرئيسي (مثلث أبيض)
أسود	الكبل الإضافي (مثلث أسود)

- 2 اضغط على الطرف الآخر من البطاقة اللاسلكية لأسفل وقم بوضع حامل البطاقة اللاسلكية الموجودة في البطاقة اللاسلكية.
- 3 قم بمحاذاة فتحة المسار الموجودة في حامل البطاقة اللاسلكية مع فتحة المسار الموجودة في البطاقة اللاسلكية، وأعد تركيب المسار الذي يثبت حامل البطاقة اللاسلكية في حامل البطاقة اللاسلكية.

المتطلبات التالية

- 1 اتبع الإجراءات من الخطوة 2 إلى 6 في "إعادة وضع محرك الأقراص الثابتة".
- 2 اتبع الإجراءات من الخطوة 4 إلى 5 في "إعادة وضع مروحة المالح".
- 3 أعد وضع [غطاء القاعدة](#).

BIOS برنامج إعداد

نظرة عامة

تنبيه: ما لم تكن مستخدماً خبيراً للكمبيوتر، لا تتم بتغيير الإعدادات الخاصة ببرنامج إعداد BIOS. بعض التغييرات يمكن أن تؤدي إلى تشغيل الكمبيوتر بطريقة غير صحيحة.



ملاحظة: قبل تغيير برنامج إعداد BIOS، يوصى بتدوين معلومات شاشة إعداد BIOS كرجع في المستقبل.



استخدم برنامج إعداد BIOS لـ:

- الحصول على معلومات حول الأجهزة المثبتة بالكمبيوتر، مثل عدد وحدات ذاكرة الوصول العشوائي (RAM) وسعة محرك الأقراص الثابتة وما شابه ذلك.
- تغيير معلومات تهيئة النظام.
- تعيين أو تغيير خيار يتم تحديده بمعرفة المستخدم، مثل كلمة مرور المستخدم، أو نوع محرك الأقراص الثابتة المثبت، أو تمكين أجهزة القاعدة أو تعطيلها، وهكذا.

BIOS الدخول إلى برنامج إعداد

1 قم بتشغيل (أو إعادة تشغيل) الكمبيوتر الخاص بك.

2 أثناء اختبار التشغيل الذاتي (POST)، وعند ظهور شعار DELL، انتظر لحين ظهور الموجه F2، ثم اضغط على F2 على الفور.

ملاحظة: يوضع موجه F2 أن لوحة المفاتيح تمت تهيئتها. قد يظهر هذا الموجه بشكل سريع، لذلك يجب عليك مراقبته، ثم الضغط على F2. في حالة قيامك بالضغط على F2 قبل الموجه F2، يتم فقدان ضغط المفتاح هذا. في حالة انتظارك طويلاً وظهور شعار نظام التشغيل، تابع الانتظار حتى ترى سطح مكتب نظام التشغيل. ثم قم بإيقاف تشغيل الكمبيوتر وأعد المحاولة.



مسح كلمات المرور المنسية

تحذير: قبل العمل داخل الكمبيوتر، اقرأ معلومات الأمان التي تم إرفاقها مع الكمبيوتر، واتبع الخطوات الواردة في **قبل العمل داخل الكمبيوتر**. بعد العمل داخل الكمبيوتر، اتبع التعليمات الواردة في **بعد العمل داخل الكمبيوتر**. للتعرف على المعلومات الإضافية الخاصة بأفضل ممارسات الأمان، راجع الصفحة الرئيسية الخاصة بالتوافق التنظهي من خلال [dell.com/regulatory_compliance](https://www.dell.com/regulatory_compliance).

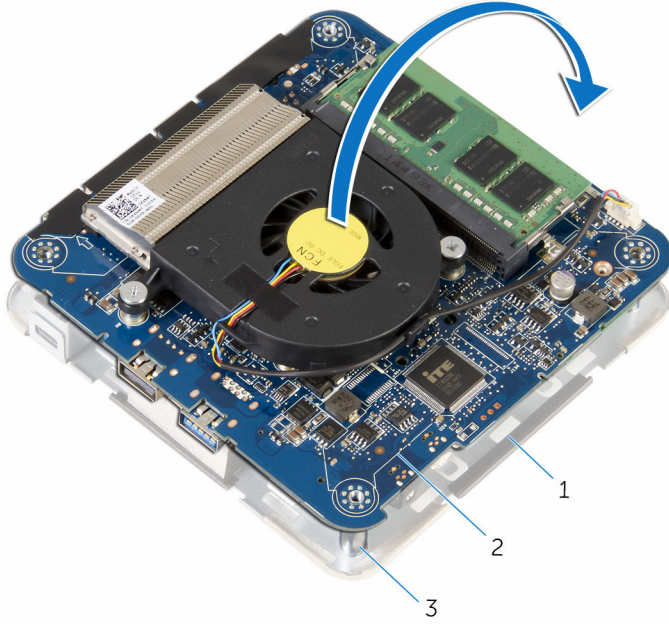


المتطلبات الأساسية

- 1 تم بإزالة غطاء القاعدة.
- 2 اتبع الإجراءات من الخطوة 1 إلى 2 في "إزالة مروحة المعالج".

الإجراء

- 1 ارفع مجموعة لوحة النظام برفق واقبلها رأسًا على عقب.



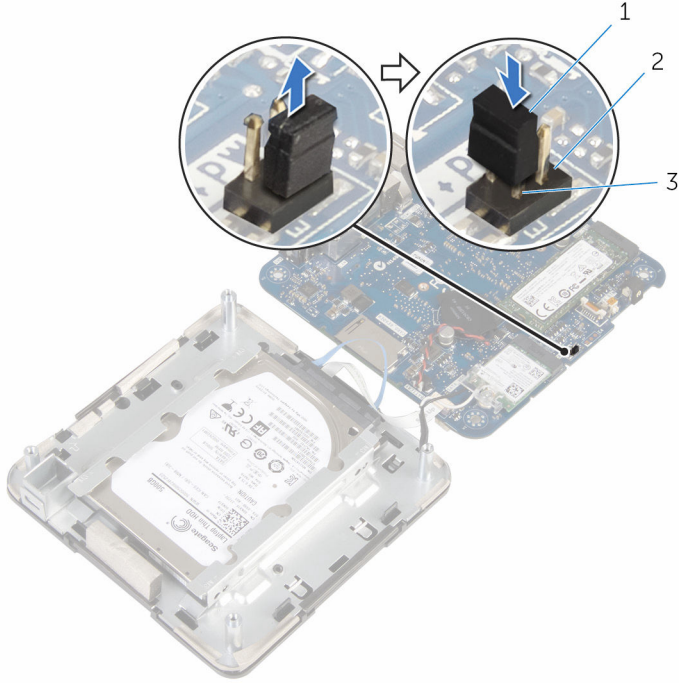
2 مجموعة لوحة النظام

1 مجموعة الغطاء العلوي

3 دعائم المحاذاة (4)

- 2 حدد موقع وصلة إعادة تعيين كلمة مرور CMOS (CMOS+PW) (كلمة مرور محرك الأقراص الثابتة الداخلي)) على لوحة النظام. لمزيد من المعلومات حول موقع CMOS ووصلة إعادة تعيين كلمة المرور، انظر "مكونات لوحة النظام".

3 ثم بإزالة مقبس الوصلة، ثم أعد وضعها على سنون وصلة كلمة المرور.



2 سنون وصلة CMOS

1 مقبس الوصلة

3 سنون وصلة كلمة المرور

- 4 اتبع الإجراءات من الخطوة 4 إلى 5 في "[إعادة وضع مروحة المايك](#)".
- 5 أعد وضع [غطاء القاعدة](#).
- 6 ثم بتشغيل الكمبيوتر وانتظر حتى يتم تحميل نظام التشغيل تمامًا.
- 7 ثم يابق تشغيل الكمبيوتر.
- 8 ثم بإزالة [غطاء القاعدة](#).
- 9 اتبع الإجراءات من الخطوة 1 إلى 2 في "[إزالة مروحة المايك](#)".
- 10 أعد تركيب مقبس الوصلة في مكانه الأصلي.

المطلبات التالية

- 1 اتبع الإجراءات من الخطوة 4 إلى 5 في "[إعادة وضع مروحة المايك](#)".
- 2 أعد وضع [غطاء القاعدة](#).

CMOS مسح إعدادات

تحذير: قبل العمل داخل الكمبيوتر، اقرأ معلومات الأمان التي تم إرفاقها مع الكمبيوتر، واتبع الخطوات الواردة في **قبل العمل داخل الكمبيوتر**. بعد العمل داخل الكمبيوتر، اتبع التعليمات الواردة في **بعد العمل داخل الكمبيوتر**. للتعرف على المعلومات الإضافية الخاصة بأفضل ممارسات الأمان، راجع الصفحة الرئيسية الخاصة بالتوافق التنظي من خلال dell.com/regulatory_compliance.

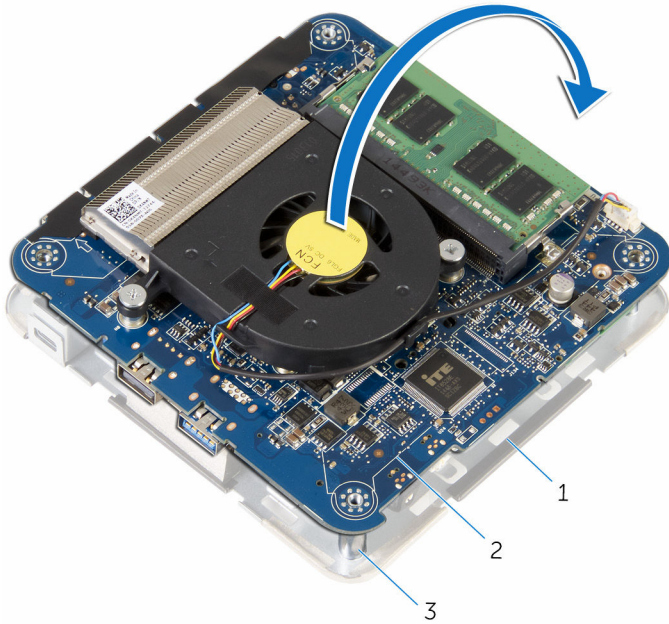


المتطلبات الأساسية

- 1 قم بإزالة غطاء القاعدة.
- 2 اتبع الإجراءات من الخطوة 1 إلى 2 في "إزالة مروحة المعالج".

الإجراء

- 1 ارفع مجموعة لوحة النظام برفق وافلها رأساً على عقب.



2 مجموعة لوحة النظام

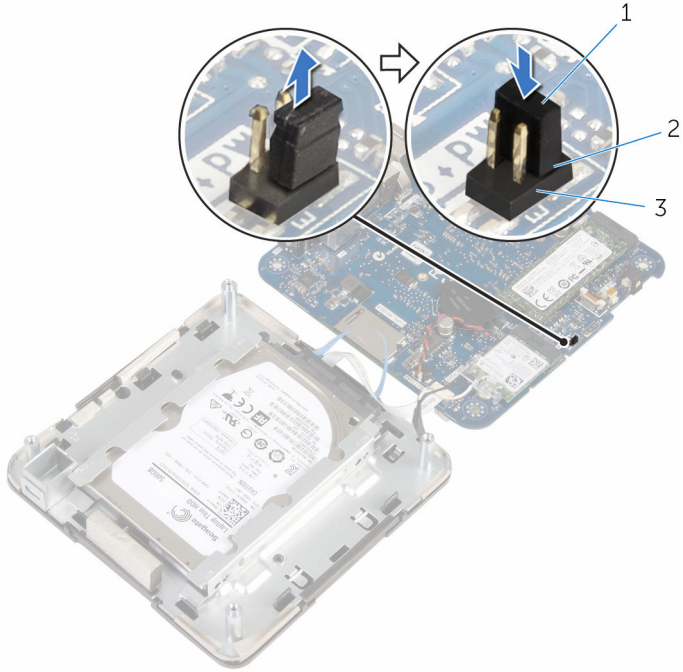
1 مجموعة الغطاء العلوي

3 دعائم المحاذة (4)

2 حدد موقع وصلة إعادة تعيين كلمة مرور CMOS (CMOS+PW) (كلمة مرور محرك الأقراص الثابتة الداخلي)) على لوحة النظام.

ملاحظة: لمزيد من المعلومات حول موقع CMOS ووصلة إعادة تعيين كلمة المرور، انظر "مكونات لوحة النظام".

3 قم بإزالة مقبس الوصلة وأعد تركيبه على سنون وصلة CMOS.



2 سنون وصلة CMOS

1 مقبس الوصلة

3 سنون وصلة كلمة المرور

4 اتبع الإجراءات من الخطوة 4 إلى 5 في "إعادة وضع مروحة المالح".

5 أعد وضع غطاء القاعدة.

6 قم بتشغيل الكمبيوتر وانتظر حتى يتم تحميل نظام التشغيل تمامًا.

7 قم بإيقاف تشغيل الكمبيوتر.

8 قم بإزالة غطاء القاعدة.

9 اتبع الإجراءات من الخطوة 1 إلى 2 في "إزالة مروحة المالح".

10 أعد تركيب مقبس الوصلة في مكانه الأصلي.

المتطلبات التالية

1 اتبع الإجراءات من الخطوة 4 إلى 5 في "إعادة وضع مروحة المالح".

(BIOS) تحديث نظام الإدخال والإخراج الأساسي

قد تحتاج إلى تحديث نظام الإدخال والإخراج الأساسي (BIOS) عندما يكون هناك تحديثًا متاحًا أو بعد إعادة تركيب لوحة النظام. لتحديث نظام الإدخال والإخراج الأساسي (BIOS):

- 1 ابدأ تشغيل الكمبيوتر.
- 2 اذهب إلى dell.com/support.
- 3 انقر فوق **دم المنتج**، أدخل رقم الصيانة الخاص بالكمبيوتر المحمول، انقر فوق **إرسال**.
- 4 **ملاحظة:** إذا لم يكن لديك رمز الخدمة، استخدم ميزة الكشف التلقائي أو استعرض يدويًا طراز الكمبيوتر لديك.
- 4 انقر فوق **Drivers & Downloads** (برامج التشغيل والتنزيلات).
- 5 مرر الصفحة لأسفل وحدد **BIOS** من **القائمة المنسدلة**.
- 6 **ملاحظة:** **تغيير نظام التشغيل في القائمة المنسدلة**، حدد نظام التشغيل المثبت على الكمبيوتر لديك.
- 6 توسيع **BIOS** لعرض ملفات BIOS.
- 7 انقر فوق **Download File** (**تنزيل الملف**) لتنزيل أحدث إصدار من BIOS للكمبيوتر.
- 8 تم بحفظ الملف وبمجرد اكتمال التنزيل، انتقل إلى المجلد حيث تم حفظ ملف تحديث BIOS.
- 9 انقر فوق **مزدوجًا** فوق رمز ملف تحديث نظام BIOS واتبع الإرشادات التي تظهر على الشاشة.

Dell الحصول على التعليمات والاتصال بشركة


موارد المساعدة الذاتية

يمكنك الحصول على المعلومات والتعليمات بشأن منتجات Dell وخدماتها باستخدام مصادر المساعدة الذاتية عبر الإنترنت.

معلومات المساعدة الذاتية	خيارات المساعدة الذاتية
الوصول إلى تعليمات Windows	Windows 8.1 — افتح اختصارات البحث، اكتب التعليمات والدعم في مربع البحث، ثم اضغط على Enter .
معلومات حول منتجات وخدمات Dell	Windows 7 — انقر فوق Start (أيقونة) → Help and Support (التعليمات والدعم).
معلومات استكشاف الأخطاء وإصلاحها، وأداة المستخدم، وتعليمات الإعداد، ومواصفات المنتج، ومدونات التعليمات الفنية، وبرامج التشغيل، وتحديثات البرامج، وهكذا	ارجع إلى dell.com .
المعلومات حول Microsoft Windows 8.1	ارجع إلى dell.com/support .
معلومات حول Microsoft Windows 7	ارجع إلى dell.com/windows8 .
تعرف على نظام التشغيل لديك، وإعداد الكمبيوتر واستخدامه، والنسخ الاحتياطي للبيانات، والتشخيصات، وهكذا.	انقر فوق Start (أيقونة) → All Programs (كل البرامج) → Dell Help Documentation (تعليمات ووثائق Dell).
	ارجع إلى dell.com/support/manuals الخاص بي في dell.com/ .

Dell الاتصال بشركة

للاصلا بشركة Dell، أو الدعم الفني، أو مشكلات خدمة العملاء، ارجع إلى dell.com/contactdell.

ملاحظة: وتختلف حالة التوافر وفقاً للدولة والمنتج، وقد لا تتوفر بعض الخدمات في بلدك. 

ملاحظة: إذا لم يكن لديك اتصال نشط بالإنترنت، فيمكنك العثور على معلومات الاتصال على فاتورة الشراء الخاصة بك أو إيصال الشحن أو الفاتورة أو كتالوج منتج Dell. 